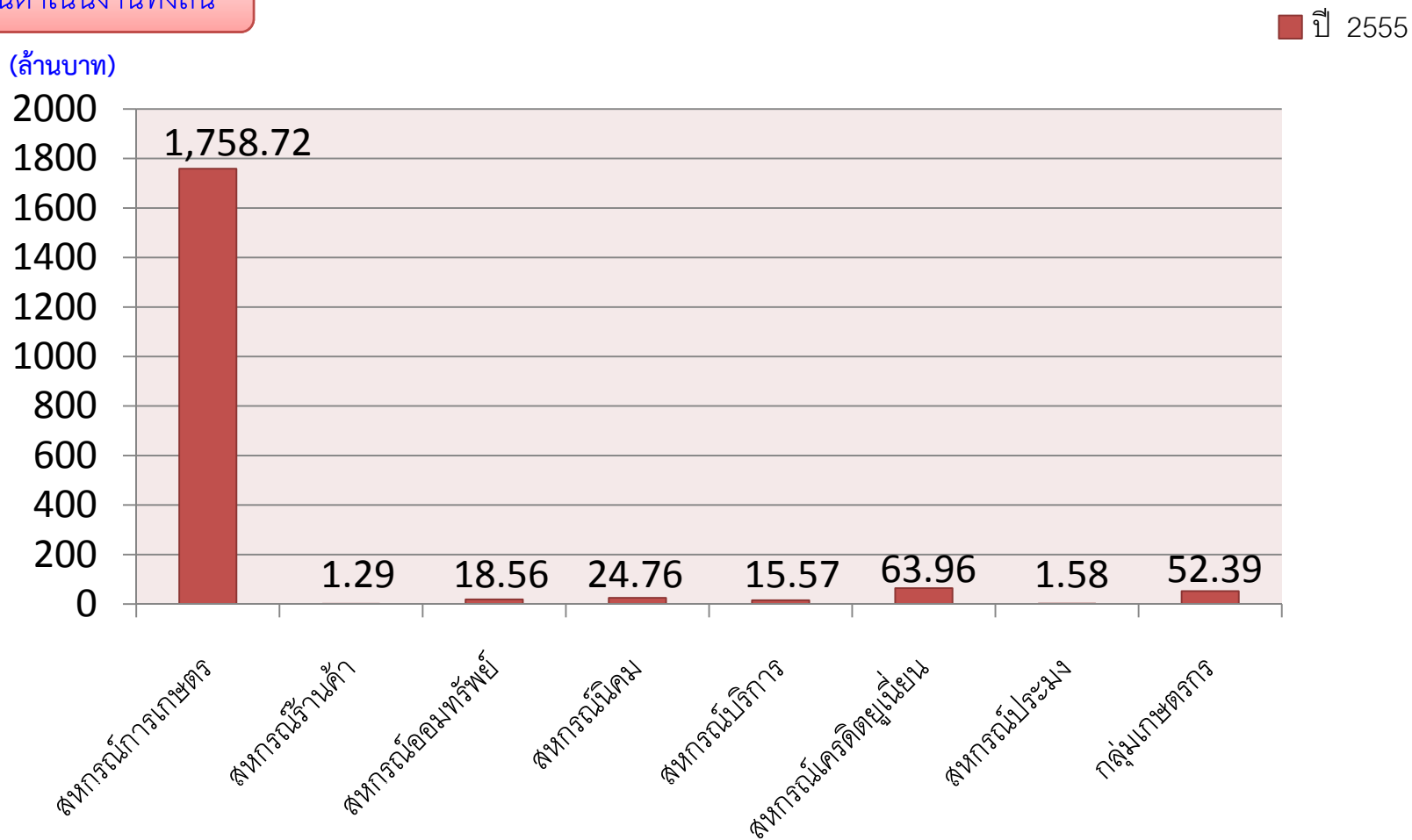


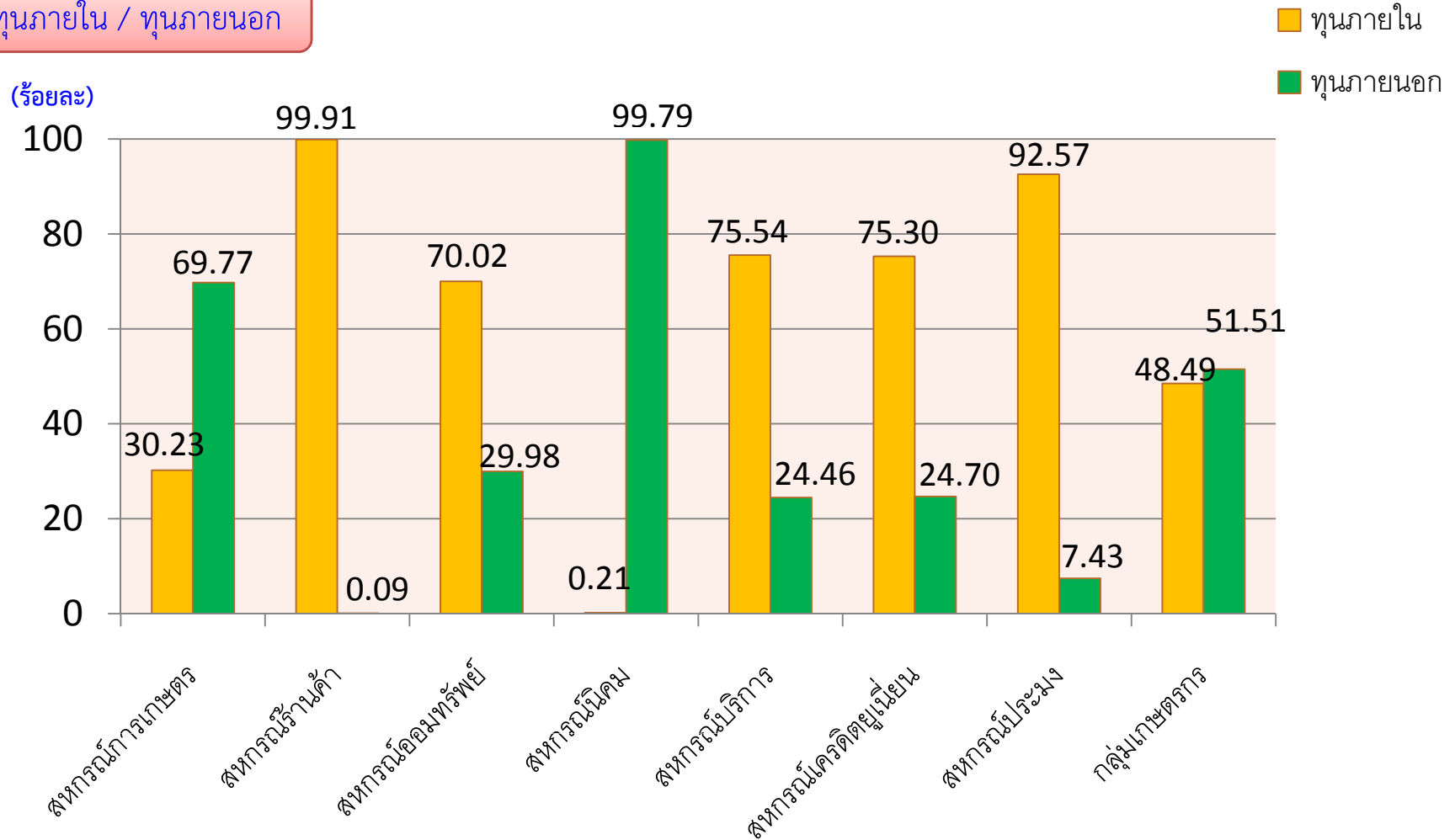
ภาวะเศรษฐกิจสหกรณ์และกลุ่มเกษตรกรในจังหวัดพะเยา ปี 2555

มิติที่ 1 ความเพียงพอของเงินทุนต่อความเสี่ยง (Capital Strength) : C

ทุนดำเนินงานทั้งสิ้น



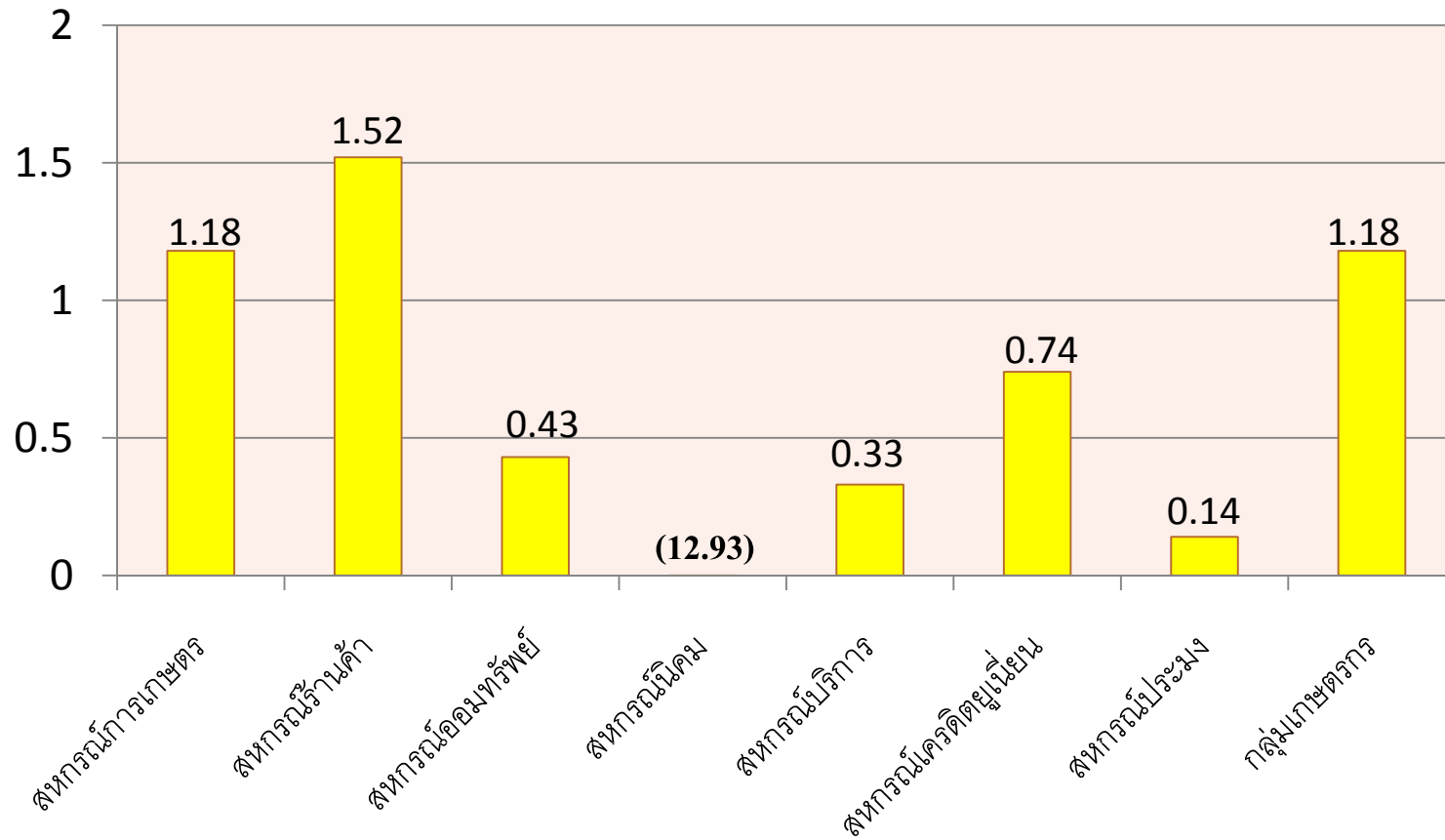
เงินทุนภายใน / ทุนภายนอก



สหกรณ์ที่มีทุนภายในมากที่สุดได้แก่ สหกรณ์ร้านค้า ร้อยละ 99.91

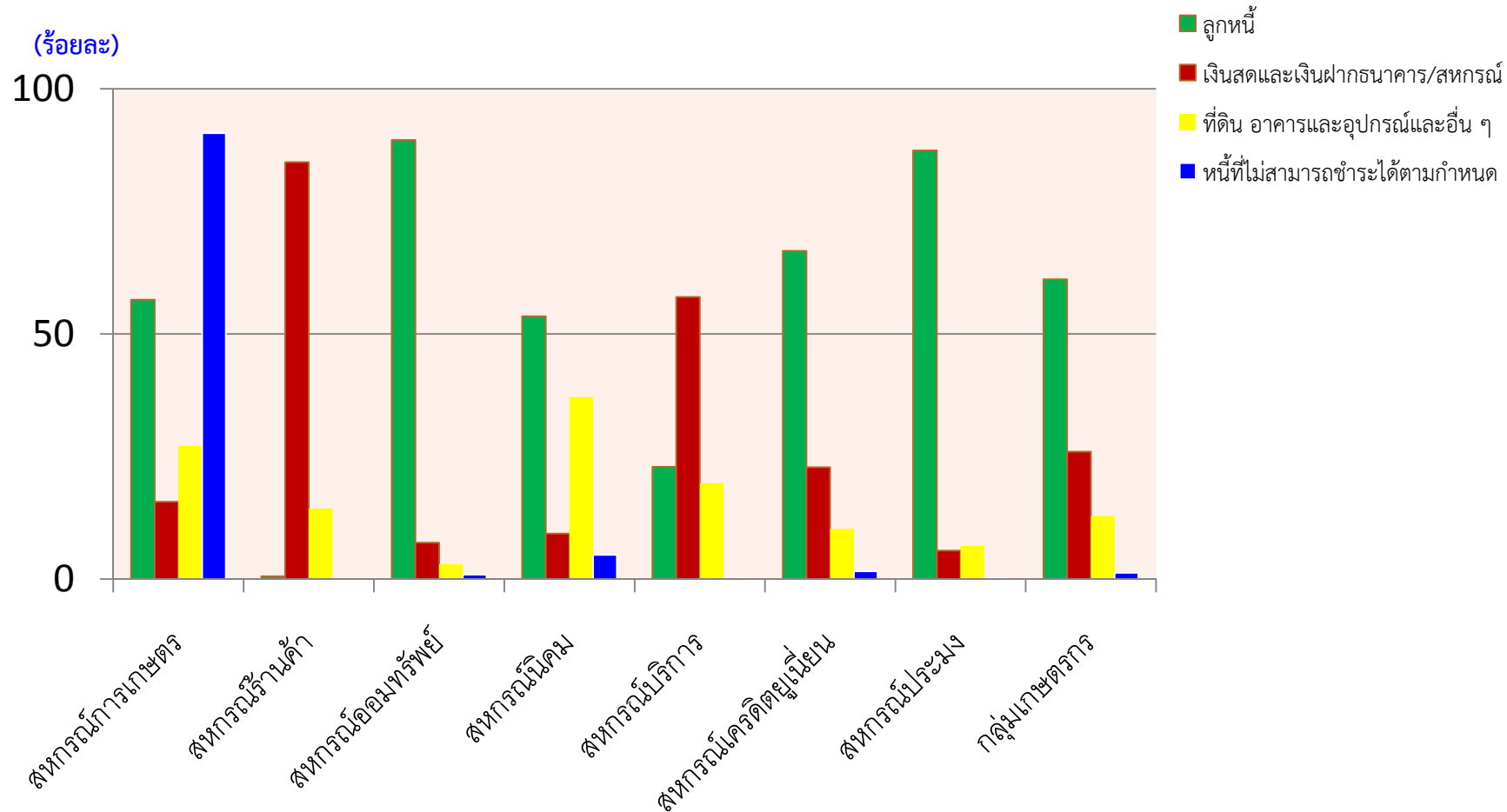
อัตราส่วนหนี้สินทั้งสิ้นต่อทุน (เท่า)

ปี 2555



มิติที่ 2 คุณภาพของสินทรัพย์ (Asset Quality) : A

การลงทุนในสินทรัพย์และหนี้ที่ชำระไม่ได้ตามกำหนด

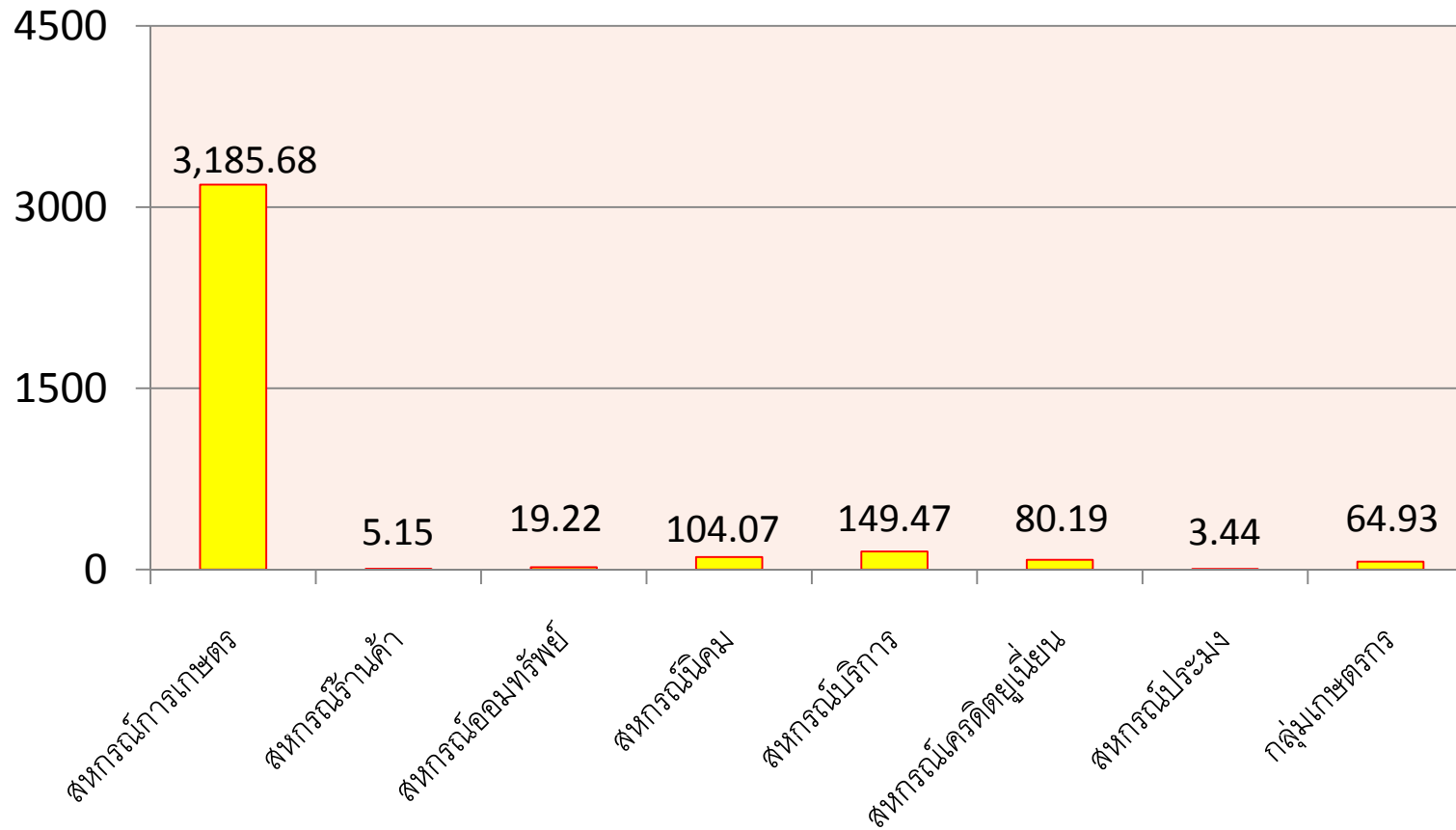


สหกรณ์ส่วนใหญ่ นำสินทรัพย์ไปลงทุนในลูกหนี้ รองลงมาเป็นเงินสดและเงินฝากธนาคาร และประเภทสหกรณ์ที่มีหนี้ที่ไม่สามารถชำระได้ตามกำหนดสูงสุด คือ สหกรณ์การเกษตร

มิติที่ 3 ขีดความสามารถในการบริหาร (Management Ability) : M

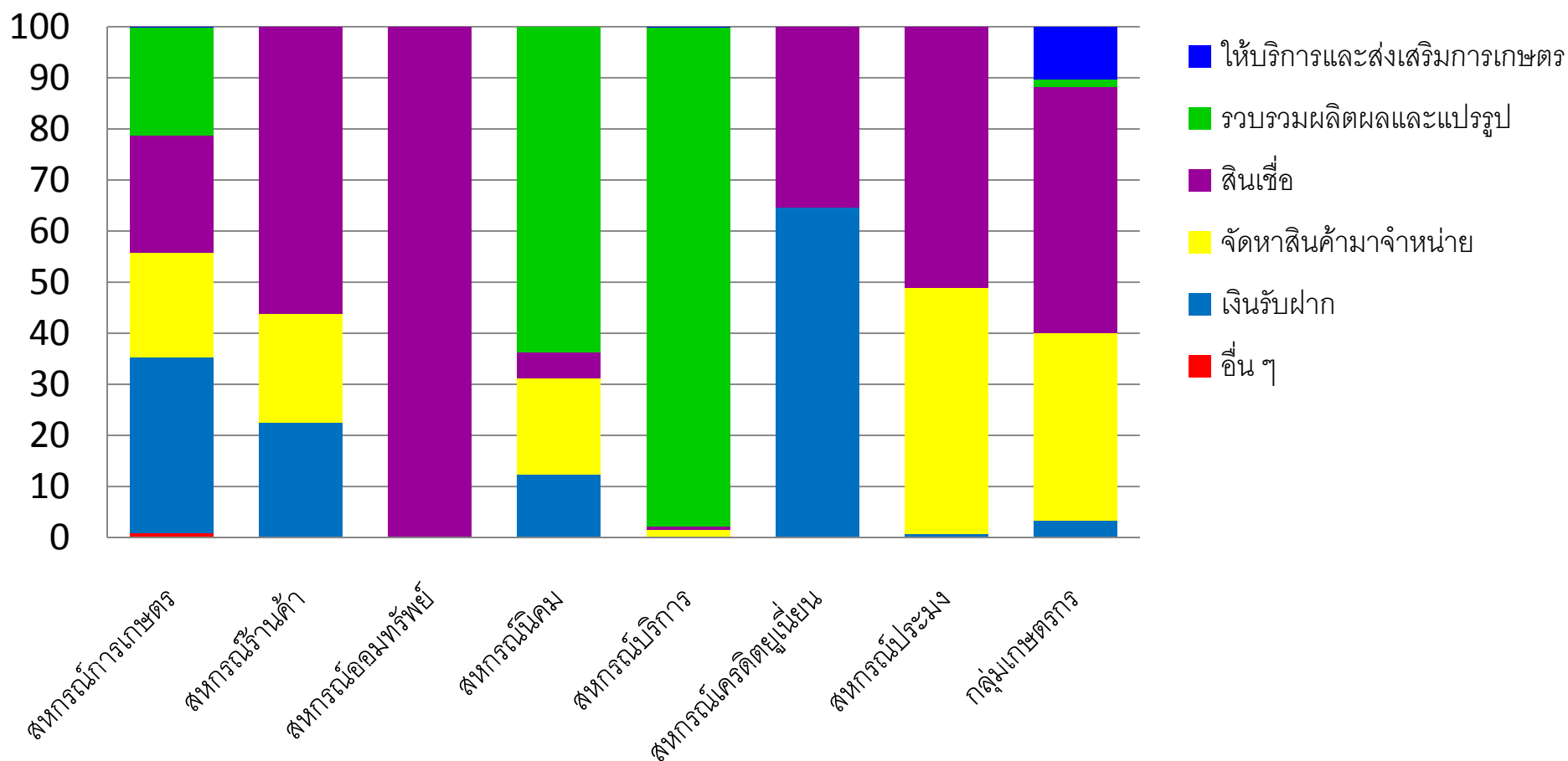
มูลค่าธุรกิจ (ล้านบาท)

ปี 2555



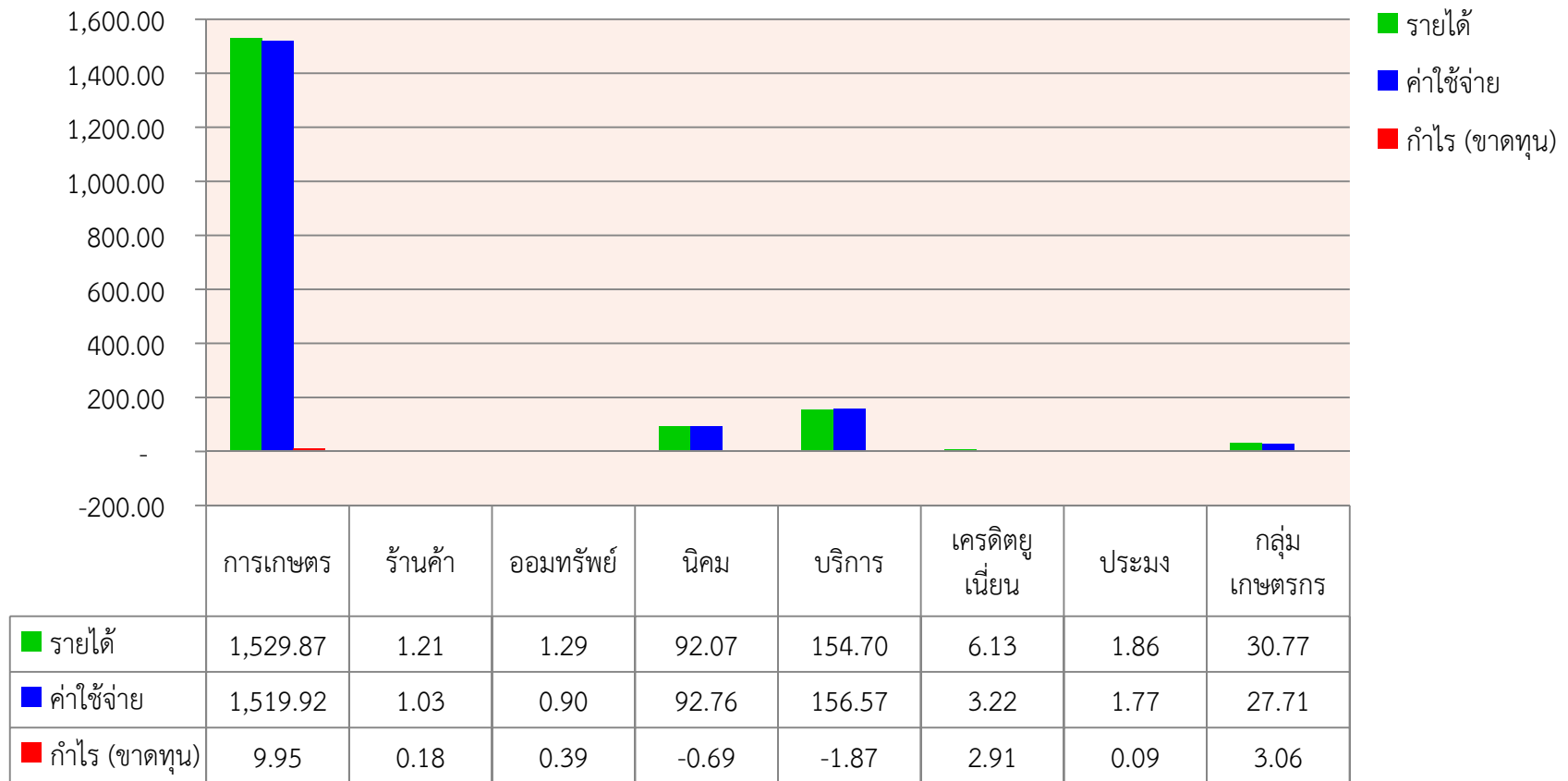
ปริมาณธุรกิจ

(ร้อยละ)

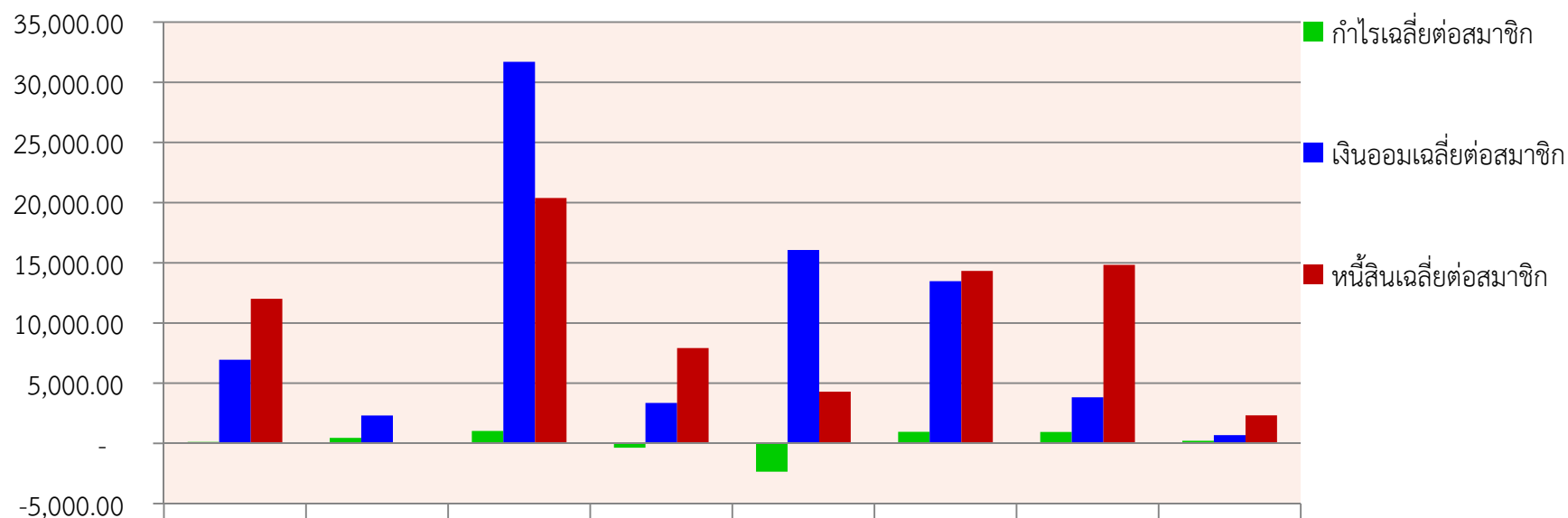


มิติที่ 4 การทำกำไร (Earning : E)

ผลการดำเนินงาน (ล้านบาท)



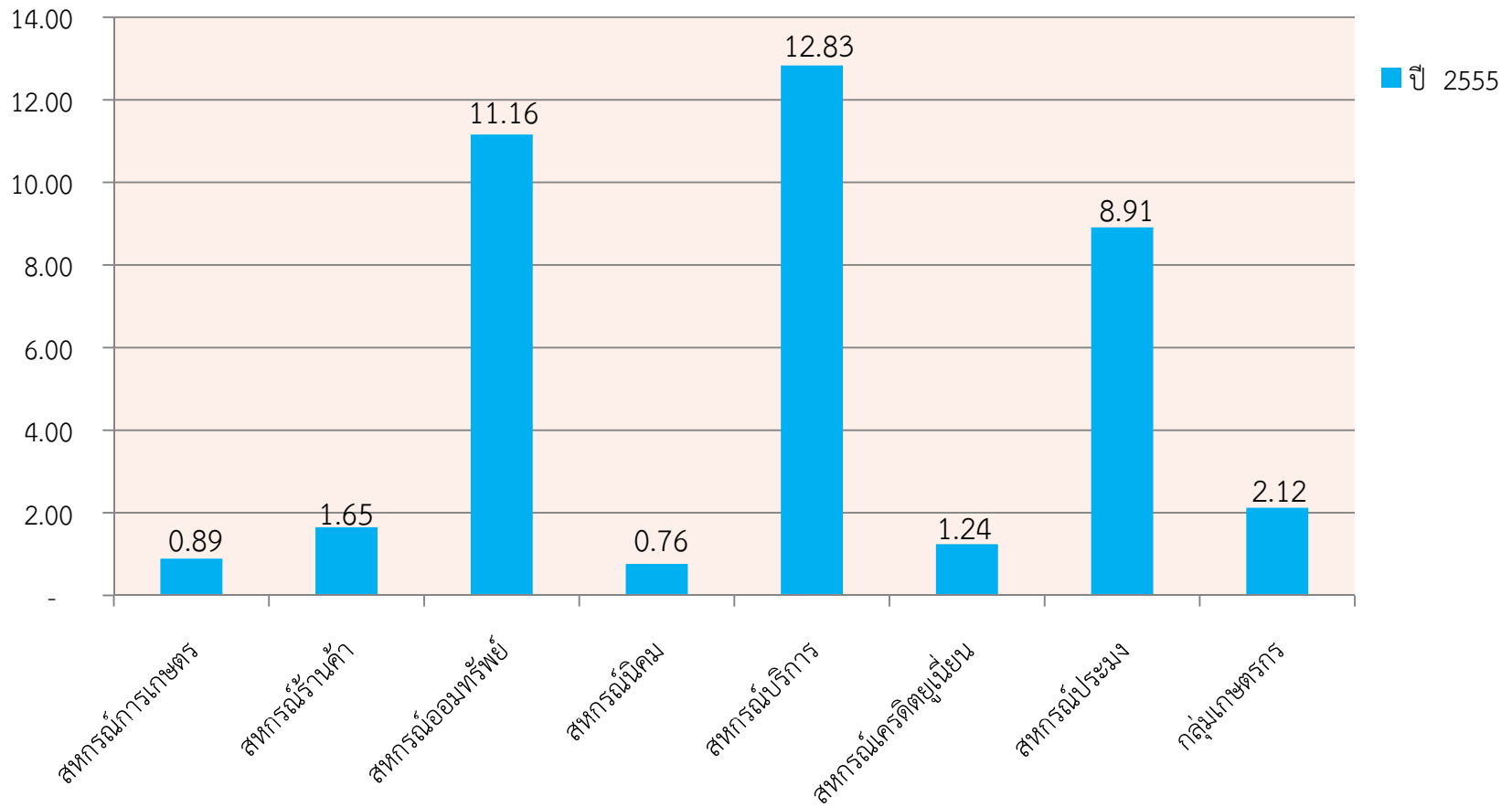
กำไรต่อสมาชิก / เงินออมต่อสมาชิก / หนี้สินต่อสมาชิก (บาท/คน)



	การเกษตร	ร้านค้า	ออมทรัพย์	นิคม	บริการ	เครดิตยูเนียน	ประมง	กลุ่มเกษตรกร
■ กำไรเฉลี่ยต่อสมาชิก	125.84	458.85	1,037.60	-358.58	-2,343.55	968.34	956.52	217.67
■ เงินออมเฉลี่ยต่อสมาชิก	6,955.01	2,312.58	31,702.17	3,365.77	16,064.14	13,477.65	3,832.46	684.27
■ หนี้สินเฉลี่ยต่อสมาชิก	12,016.04	19.01	20,381.29	7,924.22	4,297.68	14,327.87	14,833.45	2,328.82

มิติที่ 5 สภาพคล่อง (Liquidity): L

อัตราส่วนทุนหมุนเวียน (เท่า)



มิติที่ 6 ผลกระทบการเปลี่ยนแปลงสภาพแวดล้อมทางธุรกิจ (Sensitivity) : S

ภาวะคู่แข่งชั้นทางธุรกิจ

อัตราดอกเบี้ย

นโยบายการเงินของภาครัฐ

ระเบียบข้อบังคับ พ.ร.บ.ที่เกี่ยวข้อง

สภาพตลาด/เทคโนโลยี/วิทยาการใหม่ๆ

ภัยธรรมชาติ